



**Buck
Consultants
International**

Strategische visie NEXTgarden 2030



Uitgevoerd in opdracht van:
Gemeente Lingewaard

Nijmegen, 8 oktober 2021

Inhoudsopgave

	Blz.
Inleiding	2
1 Toekomst glastuinbouw	4
2 Ambitie NEXTgarden	9
3 Positie in de regio	14
4 Strategie 2022-2025	19
5 Naar uitvoering	26
Bijlage 1 Highlights enquête	29

Inleiding

Introductie NEXTgarden

NEXTgarden is een **glastuinbouwontwikkelingsgebied** in de gemeente Lingewaard. In NEXTgarden zijn ruim 70 glastuinbouwondernemers actief op een glasareaal van zo'n 180 ha. De ondernemers houden zich bezig met verschillende typen teelten; denk aan pot- en perkplanten (bijv. anthurium, fuchsia's), snijbloemen (bijv. fresia's) en groenten/fruit (bijv. aardbeien en aubergines). Daarnaast zijn veredelaars actief in NEXTgarden via een eigen vestiging of in samenwerking met een lokaal glastuinbouwbedrijf. In het gebied zijn verschillende koploperbedrijven gevestigd die zich bezighouden met nieuwe (consumenten)concepten, verduurzaming en innovatieve teeltoplossingen (bijv. Royal Berry, Karma Plant, Zandvoort Flowers).

Waar in andere glastuinbouwgebieden de (betaalbare) ontwikkelruimte schaars is, zijn er wel mogelijkheden voor bedrijfsvestiging en -ontwikkeling in NEXTgarden. Verschillende kavels worden aangeboden aan glastuinbouwbedrijven die zich willen vestigen. **Ondernemers** kunnen rekenen op een aantrekkelijk vestigingsklimaat dankzij gemeenschappelijke voorzieningen op het gebied van duurzame energie (o.a. warmtenet) en gietwater, goede ontsluiting (nog beter bij realisatie doortrekking A15), ligging nabij afzetmarkt Duitsland en de korte afstanden tot kennis- en onderwijsinstellingen (o.a. WUR, HAN, HAS en Helicon). Ondernemers, kennisinstellingen en overheid werken bovendien aan versterking van het vestigingsklimaat om ondernemers de kans te bieden om hun bedrijf verder te ontwikkelen.

Er bestaat een onlosmakelijke band tussen de **gemeente Lingewaard** en het glastuinbouwcluster. Dit vanuit de lange historie van glastuinbouw in het gebied, en het feit dat verschillende lokale ondernemersfamilies al decennia lang actief zijn in de sector. Daarbij is het brede glastuinbouwcluster (teeltbedrijven, handelsbedrijven, transporteurs, etc.) vanuit economisch perspectief belangrijk door de 950 werknemers bij tuinbouwbedrijven (incl. seizoensarbeid) in de gemeente en de ruwweg 1.200 werknemers bij tuinbouw gelieerde bedrijven (opslag, transport, etc.)¹. De tuinbouw levert direct en indirect dus behoorlijk wat banen op. Kortom, de gemeente Lingewaard is een echte tuinbouwgemeente.

NEXTgarden is gelegen in de **Groene Metropoolregio Arnhem-Nijmegen**. Hier vervult NEXTgarden de rol van broedplaats voor vernieuwing op het gebied van nieuwe teelten en teeltsystemen ten behoeve van de productie van gezonde voeding (groente & fruit zoals aardbeien en aubergines) en sierteelt (o.a. amaryllis en hедера) voor een prettige leefomgeving. Daarnaast wordt in NEXTgarden daadwerkelijke impact bereikt qua energietransitie. Het gebied is een regionale koploper als het gaat om realisatie van grote duurzame

¹ Ter referentie: sectorale werkgelegenheid in de zorg (2.300 banen), zakelijke dienstverlening (2.200), detailhandel (1.900) en de industrie (1.600 banen). Bron: PWE Provincie Gelderland, 2020.

energieprojecten (bijv. drijvend zonnepark, biovergistingsinstallatie, houtgestookte biomassacentrale en het warmtenet). Kortom, NEXTgarden is een daadkrachtige partner voor de regio. In onderdeel 3 van deze strategische visie wordt hier nader op ingegaan.

Leeswijzer

In deze strategische visie zet de gemeente Lingewaard het toekomstperspectief van NEXTgarden uiteen. De strategische visie is opgebouwd uit de volgende onderdelen:

1. *Toekomst glastuinbouw*: de NEXTgarden-visie sluit aan op de ontwikkeling van de sector;
2. *Ambitie NEXTgarden*: Visie en doelstellingen voor NEXTgarden naar 2030;
3. *Positie in de regio*: NEXTgarden als ankerpunt voor ambities van regiopartners;
4. *Strategie 2022-2025*: programmalijnen om de ambitie te verwezenlijken;
5. *Naar uitvoering*: hoofdlijn van de uitvoering van deze strategische visie.

1 Toekomst glastuinbouw

De glastuinbouw is volop in ontwikkeling. Grofweg is er sprake van een driedeling in de sector (schaalvergroeters, specialisten en stoppers) die resulteert in vraag naar uitbreidingsruimte voor groeibedrijven en ruimtelijke oplossingen voor stoppende bedrijven. Beschikbaarheid van duurzame energie is in toenemende mate een vestigingsvoorwaarde voor de glastuinbouw. Het vraagt substantiële investeringen om deze duurzame energievoorziening te realiseren. Daarnaast is innovatie een belangrijk thema voor tuinders om te kunnen verduurzamen, marktposities te versterken en de bedrijfsvoering te optimaliseren. Het vraagt organiserend vermogen om hiervoor projecten te ontwikkelen. Het sterker uitdragen van de kracht van de sector is belangrijk om burgers/consumenten te interesseren in de sector (t.b.v. draagvlak, afzetmarkt, talent/personeel). Sector en publieke partijen moeten hierin samen optrekken. Het geheel overziend is duidelijk dat doorontwikkeling van het gebied NEXTgarden belangrijk is voor de vitaliteit van glastuinbouwbedrijven in het gebied, realisatie van duurzaamheidsambities en de omgevingskwaliteit van het gebied.

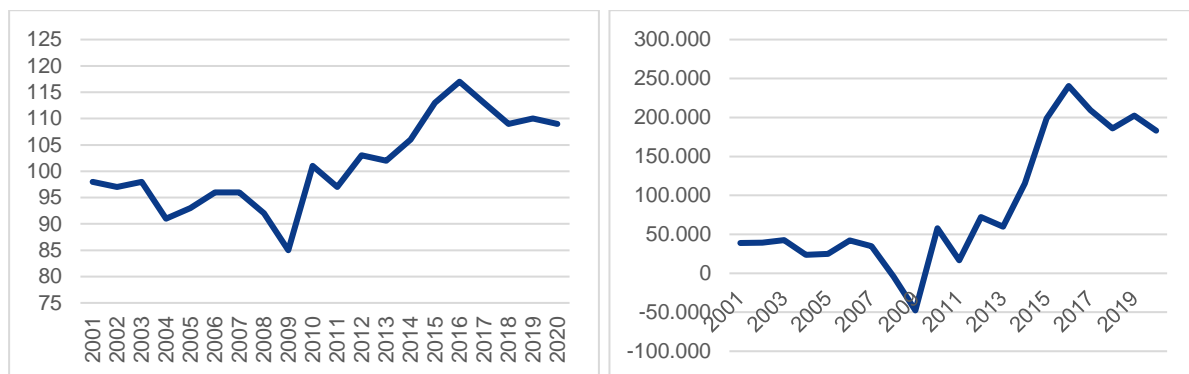
Dit hoofdstuk gaat in op de toekomst van de glastuinbouw in termen van trends & ontwikkelingen (onderdeel A), ontwikkelingen in andere Greenports (onderdeel B) en de resultaten van een enquête over NEXTgarden onder tuinders uit het gebied, andere bedrijven en inwoners van Lingewaard (onderdeel C en bijlage 1). Deze driedelige analyse vormt het fundament op basis waarvan in hoofdstuk 2 de richting voor de toekomst van NEXTgarden wordt uitgezet.

A Trends & ontwikkelingen Nederlandse glastuinbouw

In de glastuinbouw spelen verschillende ontwikkelingen die vormgeven aan het toekomstperspectief van de sector. Belangrijke ontwikkelingen zijn:

- Consumenten geven meer uit aan groen en gezond leven. In de sierteelt hebben vooral pot- en perkplanten het tij mee omdat er meer aandacht is voor groen in de tuin, in huis en in kantoren. Gezonde voeding is in opkomst bij consumenten die bewuster zijn over hun eetpatroon en dit biedt kansen voor de groente en fruit sector.
- De glastuinbouw heeft de laatste jaren het economisch tij mee. De rentabiliteit van bedrijven is positief en er wordt weer verdiend in de sector (zie figuur 1).

Figuur 1 Rentabiliteit (opbrengst per 100 euro kosten; links) en inkomen uit bedrijf (rechts) in de glastuinbouw

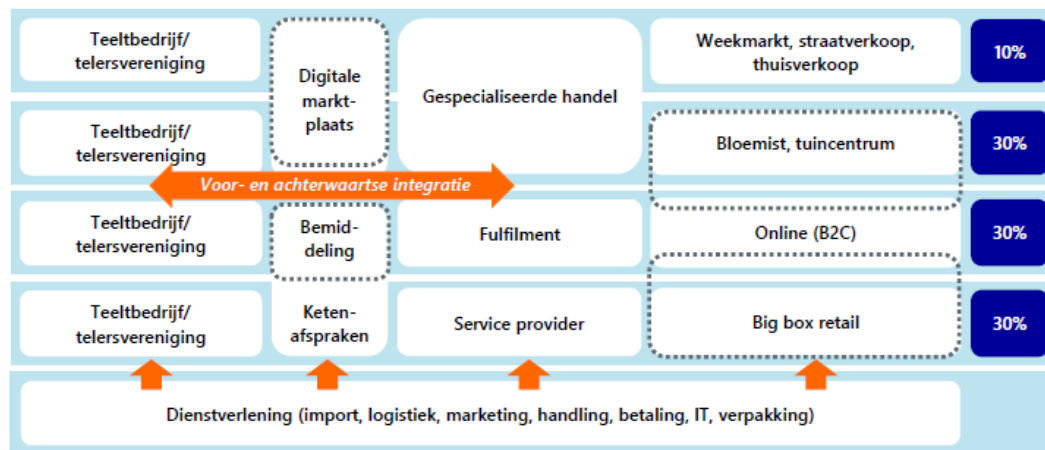


Bron: Agrimatie/CBS

- Schaalvergroting heeft grote invloed op de structuur van de sector. CBS-cijfers laten zien dat het Nederlandse glasareaal in de afgelopen tien jaar praktisch stabiel gebleven is terwijl het aantal bedrijven met 40% is afgenomen (onvoldoende marktperspectief, (te) kleine schaal, geen opvolger). Resultaat is dat de gemiddelde bedrijfsomvang is gegroeid van 1,8 naar 2,8 ha. De sector bestaat dus uit steeds minder, maar wel grotere bedrijven. Anno 2020 is de gemiddelde bedrijfsgrootte van de glastuinbouw in Lingewaard 2,1 ha, dit was in 2010 nog zo'n 1,4 ha. Kortom, bedrijven in Lingewaard zijn relatief kleinschalig maar er is wel degelijk sprake van schaalvergroting.
- De glastuinbouw is een grote energiegebruiker. De sector werkt hard aan het verduurzamen van haar energievoorziening, o.a. via doorontwikkeling van kassen, betere belichting en nieuwe kennis om energiezuiniger te werken (het nieuwe telen). Belangrijke oplossing is om alleen nog maar te werken met duurzame energie. Beschikbaarheid van duurzame energie is hierdoor een vestigingsvoorwaarde voor glastuinbouwbedrijven geworden.
- Verduurzaming in glastuinbouwketen heeft niet uitsluitend betrekking op energie. Andere belangrijke thema's zijn water, plastic, bestrijdingsmiddelen/chemie, verspilling en milieubelasting (bijv. stikstof). De duurzaamheidslat voor telers gaat niet alleen omhoog vanuit wet- en regeling, maar ook vanuit eisen/wensen van consument, retail, handel en financiers. Tuinders zijn hierdoor gedwongen om fors te investeren in verduurzaming.
- Innovatie is een belangrijk thema in de glastuinbouw. Bedrijven vernieuwen ten behoeve van energiebesparing, betere ziekte- en plaagbeheersing, nieuwe teelten (algen, wieren, cannabis, etc.) en teeltconcepten (o.a. toepassing van LED-verlichting), arbeidsbesparing en afzetbevordering (productsamenstelling, -smaak, -verpakking, etc.).
- De Rabobank (2021)² voorziet dat de sierteelthandel zich sterker zal segmenteren in de toekomst. Het speelveld van bedrijven zal bestaan uit totaalleveranciers (3-5 spelers; conglomeraten met businessunits actief in alle kanalen), gespecialiseerde handelaren (30 bedrijven; bedrijven met specifieke product-markt combinaties in vooral vak- en straat-handel), serviceproviders/fulfillment bedrijven (10 bedrijven; ondernemingen die fungeren als verlengstuk van (e)tailers) en tot slot dienstverlenende bedrijven die zich richten op efficiënt uitvoeren van specifieke functies (o.a. logistiek, inkoop, voorraadbeheer, etc.).

² Rabobank (2021) Kleur bekennen in de sierteelthandel.

Figuur 2 Toekomstige keteninrichting sierteelt



Bron: Rabobank, 2021

- Online verkopen van sierteelt en groente en fruit groeien. Online bestedingen aan food in Nederland bedragen momenteel 4 á 5% van het totaal maar groeien door naar 15-20% in 2030 (Rabobank, 2020³). Wat betreft sierteelt verwacht ABN Amro (2020⁴) zo'n 7% groei per jaar in 2021 en 2022 en Rabobank (2017⁵) verwacht dat online een aandeel heeft van 30% in de Europese consumptiewaarde van bloemen en planten in 2027. Kortom, online is een groeikanaal.

Kortom, de driedeling in de sector die al jaren gaande is zet zich door:

- **Schaalvergrotende bedrijven die investeren in verduurzaming en daarvoor ook omvang/massa nodig hebben.**
- **Specialisten die zich richten op specifieke niches (teelten, afzetkanalen, etc.) en/of klantrelaties (bijv. opkweek voor een veredelaar).**
- **Stoppende bedrijven die niet mee kunnen/willen met grote investeringen (in duurzaamheid), niet in een niche actief zijn en/of geen opvolger hebben.**

Voor NEXTgarden betekent dit dat grootschalige bedrijven in deelgebied Bergerden zich moeten kunnen ontwikkelen en dat in de meer kleinschalige gebieden (bijv. Rietkamp) binnen nu en tien jaar de nodige bedrijven zullen stoppen. In de toekomststrategie van NEXTgarden wordt duidelijk gemaakt hoe NEXTgarden hiermee omgaat.

B Ontwikkelingen in andere Greenports

Nederland is een internationale koploper als het gaat om versketens. Deze ketens zijn ruimtelijk geconcentreerd in Greenports. Hieronder zijn enkele in het oog springende ontwikkelingen in Nederlandse Greenports uitgelicht.

- **Greenport Aalsmeer:** ook de Greenport Aalsmeer heeft te maken met schaalvergroting, stoppende bedrijven en niet-toekomstvaste glastuinbouwgebieden. Daarom heeft de

³ Rabobank (2020) Online verkoop en ondernemerschap staan centraal in detailhandel food.

⁴ ABN Amro (2020) Omzet bloemenwinkels stagneert, online groeit nog wel.

⁵ Rabobank (2017) Volop kansen voor de Nederlandse sierteelt.

Greenport Aalsmeer een ruimtelijke visie opgesteld waarin onderscheid wordt gemaakt in vijf typen gebieden met een specifieke ruimtelijke visie en strategie (zie tabel 1). Hiermee wordt fysieke (ontwikkel)ruimte voor glas zeker gesteld en richting gegeven aan transformatie van verouderde, niet-toekomstvaste glasgebieden.

Tabel 1 Gebiedscategorieën en bijbehorende ruimtelijke visie en strategie

Categorie	Type	Essentie ruimtelijke visie en strategie	Glasbestemming
1	Bestaand modern grootschalig glastuinbouwgebied.	<ul style="list-style-type: none"> • <i>Planologie</i>: moderne glastuinbouw beschermen en mogelijk maken (bijvoorbeeld hoogtes, meerdere teeltlagen, logistieke functies met teelt combineren) • <i>Acties</i>: moderniseren, versterken duurzaamheid (bijv. CO2 aanvoer per buisleiding en inzet warmtenet) 	Behouden
2	Bestaand kleinschalig (glas)-tuintbouwgebied (specialistische teelt en niche producten)	<ul style="list-style-type: none"> • <i>Planologie</i>: moderne glastuinbouw beschermen en mogelijk maken (bijvoorbeeld hoogtes, meerdere teeltlagen, logistieke functies met teelt combineren, laboratoria) • <i>Acties</i>: moderniseren, versterken duurzaamheid (bijv. biomassa, kleinschalige projecten) 	Behouden
3	Nieuw grootschalig glastuinbouwgebied	<ul style="list-style-type: none"> • <i>Planologie</i>: gefaseerd tot ontwikkeling brengen en vestiging groentetelers mogelijk maken • <i>Acties</i>: investeren duurzaamheid (warmtenet, geothermiebron, CO2-net) 	Behouden
4	Tuintbouwgebieden met maatwerkopgave	<ul style="list-style-type: none"> • <i>Planologie</i>: mogelijkheden verkennen voor kansen andere functies (agrarisch, wonen, recreatie, natuur, zorg, anders) • <i>Acties</i>: niet investeren in modernisering en duurzaamheid, 	Nader te bepalen
5	Transformatiegebieden en verspreid glas	<ul style="list-style-type: none"> • <i>Planologie</i>: wijzigen indien alternatieve functies mogelijk zijn (o.a. in verband met LIB) en kansen bieden (financieel) • <i>Acties</i>: gefaseerd transformeren 	Wijzigen naar alternatieve functie

Bron: BCI o.b.v. Ruimtelijke Visie Greenport Aalsmeer 2015-2025

Tevens werkt Greenport Aalsmeer aan verduurzaming van het cluster, o.a. door onderzoek naar mogelijkheden voor aardwarmte en aanleg van een CO2-leiding naar enkele grootschalige concentratiegebieden zodat deze minder afhankelijk zijn van gas. Tot slot heeft Greenport Aalsmeer recent een bloemen-experience geopend (Floriworld) om toeristen (i.e. consumenten) en inwoners te enthousiasmeren voor de sierteelt. Floriworld is een project van Kondor Wessels Projecten, Dutch Experience Group, Royal FloraHolland en Bloemenbureau Holland.

- **Greenport West-Holland**: voor de Greenport West-Holland (regio's Westland, Bleiswijk en Barendrecht/Ridderkerk) is het verduurzaming van de glastuinbouw een belangrijk thema. In deelregio Westland heeft Trias Westland een aardwarmteproject ontwikkeld op 2,3 km diepte waarop 26 glastuinbouwbedrijven en ook bloemenveiling Royal FloraHolland zijn aangesloten. Inmiddels wordt gewerkt aan de ontwikkeling van een tweede aardwarmteproject vanaf dezelfde locatie. Daarnaast is de ontwikkeling van de Greenport Horti Campus belangrijk voor het Westland. Het hier gevestigde World Horti Center (WHC) fungeert als kennis- en innovatiecentrum van de internationale glastuinbouwsector. In het WHC wordt de combinatie gemaakt tussen opleiding (MBO Westland), innovatie (Verify/Demo-kwekerij Westland) en demonstratie (WHC Expo).
- **Greenport Venlo**: de Greenport Venlo zet stevig in op innovatie. Hiertoe is de Brightlands Campus Greenport Venlo (BCGV) gestart met de Provincie Limburg, Universiteit Maastricht en BASF als aandeelhouders. BCGV biedt huisvesting voor innovatieve bedrijven, opleidingslocaties, faciliteiten voor onderzoek & innovatie en trekt de uitvoering van innovatieprogramma's. Speerpunten van BCGV zijn gezonde en veilige voeding, future farming en bio-circulaire economie. In Venlo zijn ook twee aardwarmtebronnen, maar is het gebruik hiervan stilgelegd na lichte aardschokken.

- *Greenport Noord-Holland Noord*: de vraag naar glas is de afgelopen 15 jaren bijzonder groot geweest in Greenport Noord-Holland Noord. Grootste groei vond plaats in Agriport A7, een grootschalig glastuinbouwgebied aan de A7 bij Middenmeer. Sinds 2006 is 430 ha kassen gebouwd waarvan 342 ha voor tomatenteelt en 88 ha voor de teelt van paprika's. Grote spelers die zich op Agriport hebben gevestigd zijn o.a.: Agrocare, Combivliet en Royal Pride Holland. Qua energie beschikt Agriport over een aardwarmtebron, bio-energiecentrale, warmtenet en naar verwachting wordt medio 2021 een Hoge Temperatuur Opslag (HTO) in gebruik genomen.

Wat leren we van de andere Greenports? Duidelijk is dat:

- **Toekomstvaste ruimtelijke ontwikkeling van glastuinbouwgebieden (omgaan met schaalvergroting en stoppende bedrijven) vraagt om een heldere gebiedsvisie.**
- **Duurzame energievoorziening is een voorwaarde voor een toekomstvast glastuinbouwcluster en vraagt forse investeringen.**
- **Samenwerking tussen tuinders, toelevering en (food) industrie, kennis- en onderwijsinstellingen is nodig om nieuwe innovaties van de grond te krijgen.**
- **Betrekken van consumenten en burgers is gewenst om de afstand tussen sector en maatschappij te verkleinen.**

Het opstellen van een ruimtelijke visie is primair een publieke taak. Projectontwikkeling op het gebied van energie, innovatie en het betrekken van de burger/consument vraagt om publiek-private samenwerking. In de hierboven genoemde Greenports is sprake van massa (veel bedrijven) en is de hele keten aanwezig (veiling, grote handelsbedrijven, veredelingsbedrijven, etc.), waardoor er private slagkracht is om dergelijke ontwikkelingen te starten. In NEXTgarden werken de bedrijven op het gebied van energie samen (zie gezamenlijk energiebedrijf Lingezege Energy), maar zal ook zeker naar partners buiten het gebied gekeken moeten worden om grote projecten te realiseren.

C Uitkomsten enquête

De inbreng van lokale ondernemers en bewoners is een belangrijke bouwsteen voor de strategische visie van NEXTgarden. Daarom is een **enquête** verspreid onder glastuinbouwbedrijven, ondernemers in de brede economie en inwoners van Lingewaard. De uitkomsten van deze enquête zijn terug te vinden in bijlage 1. Deze vormen samen met de analyse van trends & ontwikkelingen in de glastuinbouw en ontwikkelingen in andere Greenports de inhoudelijke basis onder deze Strategische Visie.

2 Ambitie NEXTgarden

De Visie voor de Toekomst van NEXTgarden behelst een bloeiend glastuinbouwgebied waar toekomstvaste glastuinbouwbedrijven gevestigd zijn.⁶ Deze bedrijven beschikken over duurzame energievoorziening en hebben daardoor een (inter)nationale koploperspositie en een streepje voor in de markt. Hierop voortbouwend fungeert NEXT-garden als Energiehub voor duurzame warmte. Het gebied werkt namelijk meer duurzame energie op dan het gebruikt en tevens verzorgt NEXTgarden energieopslag om pieken en dalen in vraag en aanbod op te vangen. Glastuinbouwbedrijven in NEXTgarden zijn innovatief en werken via de netwerken van de Greenports Arnhem-Nijmegen en Gelderland aan marktvernieuwing en toepassing van nieuwe duurzame teeltsystemen. Tuinders in NEXTgarden zetten hun producten primair af op (inter)nationale markten (o.a. Duitsland), maar een aantal kleinschalige bedrijven is juist actief in regionale ketens in de regio Arnhem-Nijmegen. In het NEXTgarden Experience Center komen innovatie, onderwijs, hotel/horeca en beleving samen en vindt kruisbestuiving plaats tussen tuinders, onderzoekers, studenten en bezoekers. Schaalvergroting heeft het aantal bedrijven in NEXTgarden doen dalen. Kleinschalige en verouderde kassen zijn echter opgeruimd en vervangen door een onderscheidende leefmilieu in een groene omgeving (NEXTliving). In 2030 is NEXTgarden een vitaal glastuinbouwgebied, met meerwaarde voor de omgeving en de regio. Een nationaal voorbeeld van een duurzaam glastuinbouwgebied dat inspeelt op ontwikkelingen in markt en maatschappij.

Dit hoofdstuk gaat allereerst in op de positionering van NEXTgarden (onderdeel A). Vervolgens is als stip op de horizon de Visie van NEXTgarden voor 2030 uiteengezet (onderdeel B). De Visie is vertaald naar een ambitie en doelstellingen (onderdeel C) om concrete handvatten te hebben om een strategie op te formuleren (hoofdstuk 3).

A Positionering NEXTgarden

NEXTgarden is een middelgroot glastuinbouwgebied in de gemeente Lingewaard. Het gebied kenmerkt zich door de grote variatie aan gevestigde glastuinbouwbedrijven. Hieronder bevinden zich productspecialisten, innovatieve koplopers en tal van familiebedrijven die al generaties lang ondernemen in de glastuinbouw. In de afgelopen jaren heeft NEXTgarden grote stappen gezet op het gebied van verduurzaming door realisatie van o.a. een warmtenet, drijvend zonnepark en een biovergister. NEXTgarden heeft een unieke positie in het hart van de Groene Metropoolregio Arnhem-Nijmegen aan de corridor (A15) naar de belangrijkste exportmarkt voor sierteelt en groente & fruit (Duitsland).

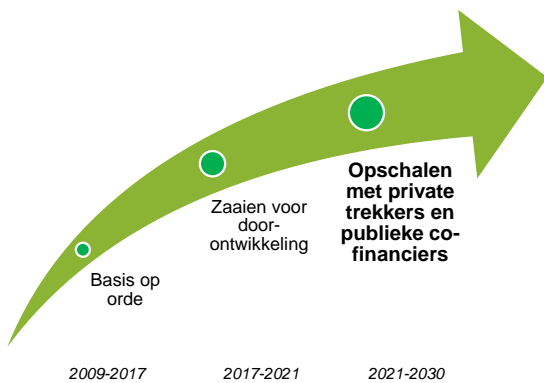
⁶ Toekomstvaste glastuinbouwbedrijven zijn gedefinieerd als bedrijven met een duurzame energievoorziening, vestiging op een locatie waar het bedrijf op lange termijn vooruit kan (afwezigheid transformatieplannen en kansen schaalvergroting) en dynamisch ondernemerschap om op nieuwe marktontwikkelingen in te spelen.

Figuur 3 Positionering NEXTgarden



NEXTgarden, glastuinbouwbedrijven in de naastgelegen gemeente Overbetuwe en andere partners werken samen in Greenport Arnhem Nijmegen aan de verdere ontwikkeling van het regionale glastuinbouwcluster. De **Greenport Arnhem Nijmegen** heeft in samenwerking met de provincie Gelderland het Glastuinbouw pact Arnhem-Nijmegen opgesteld. Dit pact is een publiek-private samenwerkingsverband om het regionale cluster te versterken. Glastuinbouw pact Arnhem-Nijmegen is één van de vijf pacts die is opgesteld binnen de provincie Gelderland naast het Fruitpact, Glastuinbouw pact Bommelerwaard, Laanboompact en Paddenstoelenpact. De vijf pacts vormen gezamenlijk Greenport Gelderland. De Greenport Gelderland is vervolgens onderdeel van Greenport Nederland waarin werkt samengewerkt met de zes andere Nederlandse Greenports.

De gebiedsaanpak voor NEXTgarden is al ruim 10 jaar actief. In deze periode zijn verschillende projecten gerealiseerd op het gebied van ruimtelijke ontwikkeling, energie en innovatie. Denk aan de ontwikkeling van deelgebied Bergerden, realisatie van een open warmtenet, diverse vernieuwende innovatiepilots (bijv. waterlinzen). Anno 2021 staat NEXTgarden voor de 'NEXTstep': het uitvoeren van een integraal, **publiek-privaat programma** waarbij bedrijven investeren in opschaling van innovatieprojecten en overheden een stevige rol hebben in de realisatie van de systeemaanpak energietransitie (meerdere duurzame energiebronnen, energieopslag en verbinding regionaal energienetwerk). NEXTgarden pakt in de komende jaren door om te oogsten en een bloeiend tuinbouwcluster te realiseren. Het doel waar naartoe wordt gewerkt is uitgewerkt in de Visie voor 2030. In het volgende hoofdstuk is de strategie opgenomen om de Visie te realiseren.



B Stip op de horizon: Visie 2030

“NEXTgarden is een bloeiend glastuinbouwgebied waar toekomstvaste glastuinbouwbedrijven gevestigd zijn. Tuinders zijn energieneutraal, vervullen daarmee een (inter)nationale koploperspositie en hebben daardoor een streepje voor in de markt. NEXTgarden is energieneutraal en heeft een belangrijke rol als energiehub. Het gebied wekt duurzame energie op en verzorgt energieopslag om pieken en dalen in vraag en aanbod op te vangen. Ondernemers in NEXTgarden zijn innovatief en werken via Greenports Arnhem-Nijmegen en Gelderland aan marktvernieuwing en toepassing van nieuwe teeltsystemen. Door de inzet van nieuwe teelttechnieken, circulaire verpakkingen en andere duurzaamheidsoplossingen is de footprint van glastuinbouwbedrijven minimaal. Automatisering en digitalisering hebben ervoor gezorgd dat versketens slim en transparant zijn geworden waardoor de productiviteit is verhoogd en producten door de hele versketen getraceerd kunnen worden. Het grootste deel van de producten van de bedrijven uit NEXTgarden wordt op (inter)nationale markten (o.a. Duitsland) afgezet. Een aantal (kleinere) ondernemers heeft regionale ketens ontwikkeld met verschillende horecabedrijven in de Groene Metropoolregio Arnhem-Nijmegen. Hierdoor is de afstand tussen teler en consument verminderd. NEXTgarden heeft relaties met onderwijsinstellingen op alle opleidingsniveaus en doormiddel van open dagen is de jeugd geïnteresseerd in de sector. In het NEXTgarden Experience Center komen innovatie, onderwijs, hotel/horeca en beleving samen en vindt kruisbestuiving plaats tussen tuinders, onderzoekers, studenten en bezoekers. Schaalvergroting heeft het aantal bedrijven in NEXTgarden doen dalen. Kleinschalige en verouderde kassen zijn echter opgeruimd en vervangen door onderscheidende woon- en werkmilieus in het groen. Er is werk gemaakt van de ruimtelijke inrichting door aanplant van hagen, boomgaarden en bomen. Hierdoor is de verblijfskwaliteit van het gebied verbeterd en wordt tevens een positieve bijdrage geleverd aan klimaatadaptatie en biodiversiteit. In 2030 is NEXTgarden een vitaal glastuinbouwgebied, met meerwaarde voor de omgeving en de regio. Een nationaal voorbeeld van een duurzaam glastuinbouwgebied dat inspeelt op ontwikkelingen in markt en maatschappij.”

C Ambitie en doelstellingen

In lijn met de stip op de horizon zet NEXTgarden zet in op een vierledige ambitie.



- **Dynamisch glastuinbouwgebied**: ruimte voor dynamisch ondernemerschap waarbij bedrijven zich duurzaam ontwikkelen. Dit betekent uitgeven van kavels in intensiveringsgebieden en innovatie door het bedrijfsleven om marktposities te versterken, productiviteit te vergroten en te verduurzamen.
- **Robuuste en duurzame energiemix**: NEXTgarden is in 2030 een energieneutraal glastuinbouwgebied met een rol in energienetwerken voor warmte. Daartoe beschikt het gebied over verschillende vormen van duurzame energieopwekking, opslagmogelijkheden voor energie en een verbonden warmtenet. Op de weg hiernaar toe werkt NEXTgarden samen met (boven)regionale partners omdat het thema robuuste en duurzame energiemix de schaal van de gemeente overstijgt.
- **Verbonden consument, inwoner en jeugd**: NEXTgarden staat op korte afstand van consumenten, inwoners en de jeugd. Dit betekent dat naast afzet op (inter)nationale markten, tuinders ook korte ketens naar consumenten in de regio ontwikkelen. Bovendien organiseren zij evenementen om burgers en de jeugd te betrekken en te interesseren bij alles wat gebeurd in de kas (bijv. Kom in de Kas). Via een Experience Center worden bezoekers geïnformeerd en geïnspireerd over innovatieve ontwikkelingen in NEXTgarden.
- **Aantrekkelijk vestigingsklimaat en gebiedsinrichting**⁷: NEXTgarden zorgt voor vestigingsruimte voor groeiende glastuinbouwbedrijven en ontwikkelmogelijkheden voor de brede economie. Deze vestigingslocaties zijn goed ontsloten. NEXTgarden biedt in niet-toekomstvaste deelgebieden ruimte voor nieuwe woon- en werkmilieus in een groene omgeving. Dit alles vindt plaats binnen een robuuste ruimtelijke hoofdstructuur.

⁷ Dit element is verder uitgewerkt in de Gebiedsvisie NEXTgarden.

Onderliggend aan de ambitie zijn de volgende strategische doelen geformuleerd.

Ambitie	Doelstellingen
Dynamisch glastuinbouwgebied	<ul style="list-style-type: none"> • Toepassen innovatieve duurzaamheidstechnieken • Vernieuwen producten/markten • Verkopen glastuinbouwkavels gemeente
Robuuste en duurzame energiemix	<ul style="list-style-type: none"> • Samenwerking (boven)regionale partners • Energieneutraal in 2030 • Positie in energienetwerken (met name warmte)
Verbonden consument, inwoner en jeugd	<ul style="list-style-type: none"> • Producten afzetten in eigen regio • Vergroten beleving/waardering door inwoners • Jeugd interesseren in werken in de glastuinbouw
Aantrekkelijk vestigingsklimaat en gebiedsinrichting	<ul style="list-style-type: none"> • Aantrekkelijke kavels bieden voor glastuinbouwbedrijven • Ontwikkelingsmogelijkheden bieden voor brede economie • Functieverandering in niet-toekomstvaste glasgebieden • Ontwikkelen robuust ruimtelijke hoofdstructuur • Verbeteren gebiedsontsluiting

Realisatie van de strategische doelen geeft de volgende impact.

Ambitie	Strategische doelen	Impact
Dynamisch glastuinbouwgebied	<ul style="list-style-type: none"> • Vernieuwen producten/markten • Toepassen innovatieve duurzaamheidstechnieken • Verkopen glastuinbouwkavels gemeente 	<ul style="list-style-type: none"> • Continue 2-5 innovatieprojecten • Bergerden en Leutensche Leigraaf verkocht
Robuuste en duurzame energiemix	<ul style="list-style-type: none"> • Samenwerking (boven)regionale partners • Energieneutraal in 2030 • Positie in energienetwerken (met name warmte) 	<ul style="list-style-type: none"> • Eerste energieneutrale GTB-gebied van Nederland • Eén van de eerste toepassers HTO-systeem in Nederland • Compleet warmtesysteem voor transport, opwek en opslag • Bijdrage gemeentelijke energieambities (energieneutraal 2050) • Verbonden met regionaal warmtenet
Verbonden consument, inwoner en jeugd	<ul style="list-style-type: none"> • Producten afzetten in eigen regio • Vergroten beleving/waardering door inwoners • Jeugd interesseren in werken in de glastuinbouw 	<ul style="list-style-type: none"> • Bezoekers geïnformeerd en enthousiast over gebied • Oog voor schaal: kleine tuinders met regionale ketens • Imago tuinbouw = tech en hoog innovatief
Aantrekkelijk vestigingsklimaat en gebiedsinrichting	<ul style="list-style-type: none"> • Aantrekkelijke kavels bieden voor glastuinbouwbedrijven • Ontwikkelingsmogelijkheden bieden voor brede economie • Functieverandering in niet-toekomstvaste glasgebieden • Ontwikkelen robuust ruimtelijke hoofdstructuur • Verbeteren gebiedsontsluiting 	<ul style="list-style-type: none"> • Intensiveringsgebieden Bergerden en Leutensche Leigraaf • Functieverandering Dijkzone en 't Zand • Nieuw toekomstperspectief Rietkamp • Kamervoor glastuinbouwreservegebied • Ruimtelijke samenhang tussen deelgebieden • Aanleg A15 en verbeteren interne gebiedsontsluiting

3 Positie in de regio

NEXTgarden is een versneller voor regionale ambities. De Groene Metropoolregio, Economic Board Arnhem Nijmegen en Provincie Gelderland ondersteunen NEXTgarden omdat dit helpt om (eigen) doelstellingen te realiseren. NEXTgarden staat in het hart van de regio:

- De regio Arnhem Nijmegen streeft naar (groene) groei én het versterken van het groene karakter van de regio. NEXTgarden heeft volop aanknopingspunten met alle regionale ambities (o.a. de productieve en circulaire regio).
- De Economic Board Arnhem Nijmegen kan met NEXTgarden inhoud geven aan de verbinding tussen Arnhem Nijmegen en Wageningen op het gebied van Food en beschikt met NEXTgarden over een rolmodel op het gebied van Energy met duurzame warmte als energiedrager.
- De provincie Gelderland kan vrijwel alle ambities uit de Omgevingsvisie Gaaf Gelderland realiseren in NEXTgarden (o.a. energietransitie, circulaire economie, vestigingsklimaat en bereikbaarheid).

Dit hoofdstuk gaat in op de positie van NEXTgarden in relatie tot de Groene Metropoolregio Arnhem-Nijmegen (onderdeel A), de Economic Board Arnhem-Nijmegen-Wageningen (onderdeel B) en de provincie Gelderland (onderdeel C).

A Groene Metropoolregio Arnhem-Nijmegen

De regio Arnhem-Nijmegen streeft naar groei én het versterken van het groene karakter van de regio. Hiertoe heeft de regio vijf opgaven geformuleerd. Deze opgaven bevinden zich hoofdzakelijk op het ruimtelijk-economische domein - economie, mobiliteit, circulariteit en woningbouw - maar er wordt ook aandacht besteed aan samenwerking op het gebied van cultuur en toerisme. NEXTgarden heeft een positie in vijf regio-opgaven: **productieve regio, circulaire regio, ontspannen regio, verbonden regio en groene groei regio.**

Figuur 4 Regio-opgaven met een positie voor NEXTgarden



De relatie tussen NEXTgarden en de regionale opgaven is als volgt:

- *Productieve regio*: inzet van de regio is het aanjagen van de economie en forse banengroei mét verbetering van leefbaarheid. MKB-ondernemerschap, human capital, doorontwikkeling (internationale) clusters, versterking duurzame logistiek en toekomstbestendige werklocaties zijn hierbinnen aandachtspunten. De ambities voor NEXTgarden ten aanzien van toekomstvast glastuinbouwgebied sluiten hier goed op aan. Denk bijvoorbeeld aan de inzet op innovaties ten behoeve van afzetbevordering en teeltoptimalisatie. NEXTgarden past bovendien prima in de speerpuntclusters Energy, Health & Hightech en de cross-over met Food.
- *Circulaire regio*: de regio heeft de ambitie om toonaangevend te worden in circulair denken en duurzaam handelen, in Nederland én Europa. Speerpunten hierin zijn o.a. circulaire ketens, water & klimaatadaptatie en transitie naar duurzame energie. Als tuinbouwgebied heeft NEXTgarden hier een 'natuurlijke' positie: verduurzaming van het energiesysteem is misschien wel de belangrijkste opgave voor de sector en daarnaast kunnen reststromen kunnen worden verwaard t.b.v. circulaire ketens (bijv. vezels uit oude planten/stengels te verwerken tot karton) en is zuinig/slim omgaan met (giet)water een belangrijke uitdaging voor de glastuinbouw.
- *Ontspannen regio*: de ontspannen regio staat voor een goede balans tussen enerzijds groei in verstedelijking, mobiliteit en economie én anderzijds leefbaarheid en levendigheid. Dit betekent dat de regio werk maakt van o.a. duurzaam toerisme, versterking van natuur, landschap en cultureel erfgoed. NEXTgarden sluit hierop aan door in te zetten op ontwikkeling van recreatieve routestructuren in het gebied. Tevens heeft NEXTgarden oog voor (beleving door) toeristen en burgers door de mogelijkheden voor een Experience Center te verkennen.
- *Verbonden regio*: de regio zet in op ontwikkeling van een robuust wegennet, betrouwbaar spoor, hoogwaardig ov en een aantrekkelijk fietsnetwerk. Voor NEXTgarden is doortrekken van de A15 een belangrijke opgave. Daarnaast zet NEXTgarden in op het versterken van recreatieve routestructuren in het gebied (wandelen-, fiets en vaarroutes).
- *Groene groeiregio*: de regio maakt werk van de grote (verstedelijkings-)opgave in Arnhem Nijmegen en zoekt daarbij de balans tussen stedelijke ontwikkeling en leefbaarheid. NEXTgarden biedt in extensiveringsgebieden mogelijkheden voor vernieuwende leef- en woonmilieus die passen bij het (groene) karakter en de schaal van het gebied⁸.

NEXTgarden is een onmisbare partner voor de regio inzake de ambities voor een productieve, circulaire, ontspannen, verbonden en groene groeiregio.

B Economic Board Arnhem-Nijmegen-Wageningen

De Economic Board Arnhem-Nijmegen-Wageningen werkt aan doorontwikkeling van topsectoren Food, Health en Energy. De Board stimuleert bedrijvigheid en innovaties binnen deze sectoren als ook de cross-overs daartussen.

⁸ In de Gebiedsvisie NEXTgarden is dit verder uitgewerkt.

Binnen **Food** werkt de Board hoofdzakelijk aan hightechtoepassingen in agrofood en de crossover tussen voeding en gezondheid. NEXTgarden is een logische partner omdat er veel kansen liggen om hightech te benutten in de glastuinbouw, bijvoorbeeld oogstrobots, innovatieve teeltsystemen en de inzet van techniek t.b.v. ziekte- en plaagbeheersing. Als productiegebied van (verse) groente is NEXTgarden bovendien een exponent van gezonde voeding. Tot slot is NEXTgarden een onmisbare partner om inhoud te geven aan de samenwerking tussen de regio Arnhem-Nijmegen het agrifood kennishart in Wageningen.

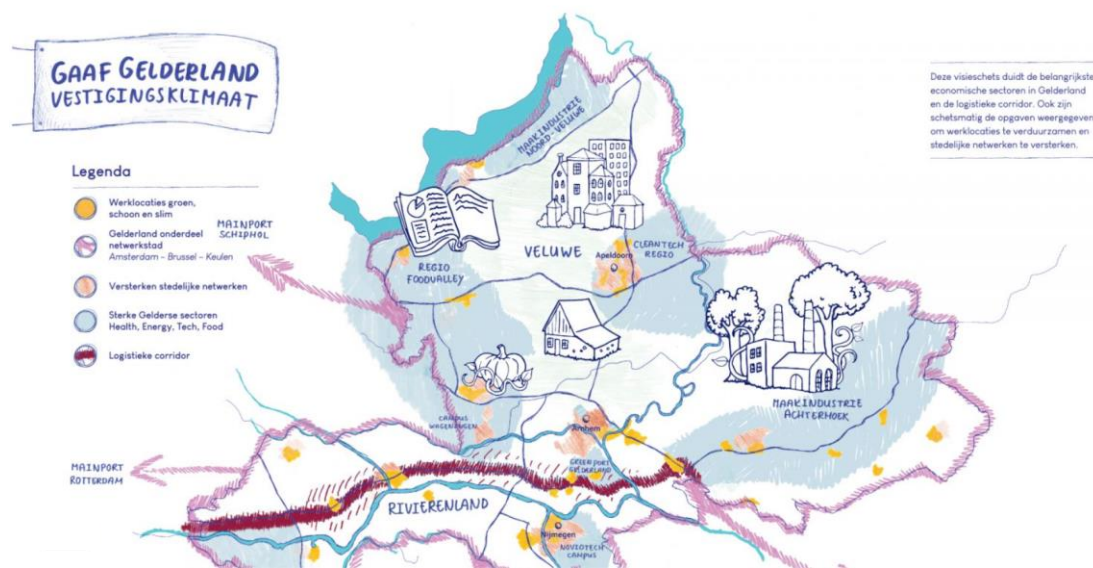
Inzake het speerpunt **Energy** zijn er drie speerpunten voor de Board: elektrische energietechniek, duurzame aandrijfsystemen en elektrochemische (H₂/batterij) energieopslag. Het Connectr Energy Innovation Lab op Industriepark Kleefse Waard (IPKW) in Arnhem is de locatie waar gewerkt wordt aan deze innovatieve ontwikkelingen. NEXTgarden biedt de Board hiernaast een koploperpositie inzake de energiedrager warmte. Met de gemeente Lingewaard die deelneemt in een warmteinfra-bedrijf en de innovatieve ontwikkeling van een HTO-systeem is NEXTgarden een voorbeeld voor andere regio's die werk maken van warmte als fundament onder een duurzaam energiesysteem.

De Economic Board Arnhem-Nijmegen-Wageningen kan met NEXTgarden meer inhoud geven aan de verbinding tussen Arnhem-Nijmegen en Wageningen op het gebied van Food. Bovendien kan NEXTgarden fungeren als hét regionale rolmodel richting andere gebieden inzake de omgang met warmte als duurzame energiedrager (Energy).

C Provincie Gelderland

Een gezond, veilig, schoon en welvarend Gelderland: dit is de ambitie van de provincie Gelderland die centraal staat in de omgevingsvisie **Gaaf Gelderland**. De provincie heeft zeven thema's benoemd die van belang zijn om deze ambitie waar te maken. Dit zijn: energietransitie, klimaatadaptatie, circulaire economie, biodiversiteit, bereikbaarheid, economisch vestigingsklimaat en woon- en leefklimaat. Vooral op de thema's energietransitie en economisch vestigingsklimaat liggen er relaties met NEXTgarden. Zo speelt NEXTgarden qua energietransitie een belangrijke rol in de realisatie van de Gelderse doelstelling om in 2050 klimaatneutraal te zijn. Ook qua economisch vestigingsklimaat is sprake van een hechte relatie: de provincie wil bedrijven snel en effectief helpen bij het vinden van een zo optimaal mogelijke locatie. NEXTgarden is één van deze locaties. Daarnaast zet de provincie in op een duurzame inrichting van werklocaties qua energie, klimaatbestendigheid, logistieke en productiestromen. Dit zijn tevens belangrijke speerpunten in de ambities van NEXTgarden.

Figuur 5 Visieschets Gaaf Gelderland



De provincie Gelderland streeft in haar **omgevingsbeleid** naar concentratie van de glastuinbouw ten behoeve van een duurzame ontwikkeling van de sector. Concentratie levert name voordelen op inzake energievoorziening, ontsluiting, logistiek, waterhuishouding en landschappelijke inpassing. Concreet betekent dit dat de provincie twee glastuinbouwconcentratiegebieden heeft aangewezen, NEXTgarden en de Bommelerwaard, en dat nieuwvestiging en ontwikkeling buiten deze gebieden begrenst is. Resultaat is dat NEXTgarden één van de twee provinciale opvanggebieden is voor glastuinbouwbedrijven die op hun huidige locaties tegen ontwikkelgrenzen aanlopen. Het is aan NEXTgarden, sector en de provincie om deze positie goed in te vullen zodat de sector door kan met een toekomstvaste ontwikkeling in NEXTgarden.

NEXTgarden past volledig in het beleid van de provincie Gelderland. Het gebied is een mooi voorbeeld van hoe Rijkssubsidies inzake energietransitie gekoppeld kunnen worden met investeringen uit het provinciale Perspectieffonds. Daarnaast biedt NEXTgarden een lossing voor glastuinbouwbedrijven die op andere locaties in de knel komen (bijv. als gevolg van stikstofproblematiek).

D Samenvattend beeld



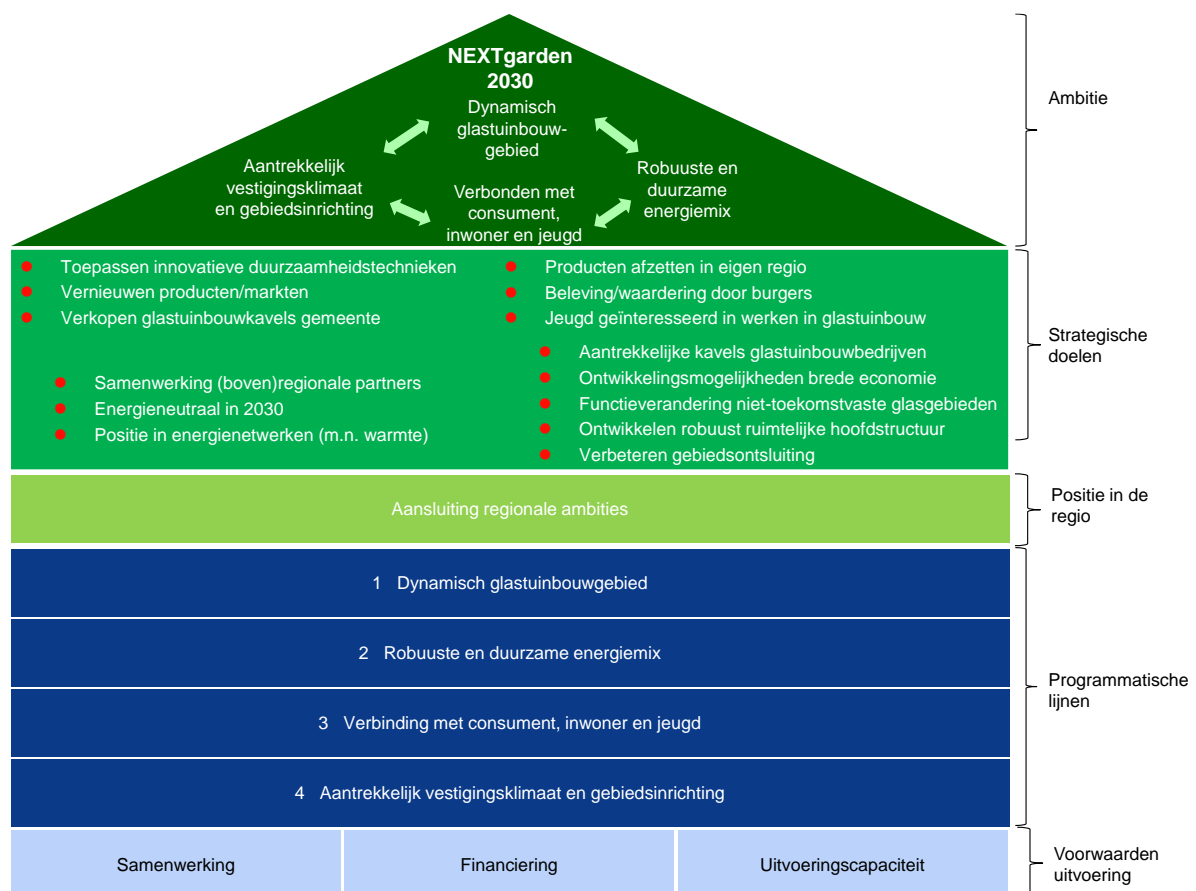
In de regiobijeenkomst (2 september 2021) hebben diverse regiopartners⁹ duidelijk gemaakt dat zij de ambities van NEXTgarden en de raakvlakken die deze hebben met eigen doelstellingen onderschrijven. Dit biedt een solide basis om in de uitvoering gezamenlijk op te trekken en elkaar te ondersteunen bij de realisatie van ambities. Uitdaging is om elkaar op projectniveau te vinden.

⁹ Groene Metropoolregio Arnhem-Nijmegen, Greenport Arnhem-Nijmegen, Provincie Gelderland, OostNL en Rabobank. Vertegenwoordiging Economic Board Arnhem-Nijmegen-Wageningen was verhinderd.

NEXTgarden werkt met vier programmalijnen

- **Dynamisch glastuinbouwgebied:** NEXTgarden als kraamkamer voor innovaties in de glastuintuinbouw.
- **Robuuste en duurzame energiemix:** NEXTgarden is klaar voor opschaling met realisatie van grote investeringen in duurzame energievoorziening.
- **Verbinding consument, inwoner en jeugd:** NEXTgarden betreft inwoners en jeugd bij ontwikkelingen in de glastuinbouw en staat in direct contact met consumenten (korte ketens en Experience Center).
- **Aantrekkelijk vestigingsklimaat en gebiedsinrichting:** NEXTgarden ontwikkelt zich als ruimtelijk samenhangend gebied met ontwikkelruimte voor bedrijven en oplossingen voor verouderde glasgebieden.

NEXTgarden werkt met een samenhangende strategie aan haar ambitie. De strategie bevat vier programmatische lijnen: dynamisch glastuinbouwgebied, robuuste en duurzame energiemix, verbinding consument, inwoner en jeugd en aantrekkelijk vestigingsklimaat en gebiedsinrichting. Hieronder is de strategie schematisch weergegeven.



De ambitie en strategische doelen uit het vorige onderdeel zijn weergegeven bovenin de figuur. Daaronder is de aansluiting met regionale ambities geborgd. Naar de ambitie wordt toegewerkt volgens de vier programmalijnen: dynamisch glastuinbouwgebied, robuuste en duurzame energiemix, verbinding consument, inwoner en jeugd en aantrekkelijk vestigingsklimaat en gebiedsinrichting. Fundament onder deze programmalijnen zijn drie uitvoeringsvoorwaarden (partners, financiering en uitvoeringscapaciteit). In het laatste hoofdstuk wordt nader ingegaan op de uitvoeringsvoorwaarden.

Hieronder worden de vier programmatische lijnen toegelicht.

1 Dynamisch glastuinbouwgebied

Doelstellingen

- Toepassen innovatieve duurzaamheidstechnieken
- Vernieuwen producten/markten
- Verkopen glastuinbouwkavels gemeente

Wat is er zoal gebeurd in de afgelopen jaren?

In de afgelopen periode heeft NEXTgarden verschillende innovatie- en marktontwikkelingsprojecten uitgevoerd. Voorbeelden hiervan zijn de pilots Waterlinzen, Ingredient Farm, Korte Keten en LED-verlichting.

Pilot Waterlinzen	Pilot Ingredient Farm	Pilot Korte Keten	Pilot LED-verlichting
 <ul style="list-style-type: none"> • Verkenning alternatieve eiwitbron waterlinzen • Partners: food industrie glastuinbouwbedrijven, Van Hall Larenstein en Wageningen UR 	 <ul style="list-style-type: none"> • Onderzoek Nederlandse teelt tropische specerijen • Partners: food industrie, glastuinbouwbedrijven en samenwerkende tuinders (STOL) 	 <ul style="list-style-type: none"> • Ontwikkeling korte keten tuinders NEXTgarden en restaurantktn • Partners: Humphrey's Restaurants en glastuinbouwteilers 	 <ul style="list-style-type: none"> • Inzet LED-verlichting bij glasteelt Freesia's • Partners: bedrijfsleven, glastuinbouwbedrijven, Greenport Arnhem-Nijmegen en de HAS

Aanpak

- Tuinders zijn volop actief met het zoeken naar en doorvoeren van duurzame innovaties. Denk aan energiezuinige teeltsystemen, elektrificatie en verwaarding reststromen. Doorzetten van deze ontwikkelingen is nodig en wordt ondersteund door Greenport Arnhem-Nijmegen.
- In NEXTgarden ligt een basis van innovatieprojecten op het gebied van nieuwe teelten die de afgelopen jaren zijn afgerond en opgeschaald moeten worden (o.a. Ingredient Farm en Waterlinzen). Lead hierbij ligt bij bedrijven. Overheden en aanjaagorganisaties kunnen gewenste ontwikkelingen stimuleren en faciliteren (bijv. netwerk inzetten, wijzen op financieringsmogelijkheden, etc.).

- Projectlijnen voor de toekomst zijn:

Projectlijnen	Trekker
Starten nieuwe duurzaamheidsprojecten (teeltsystemen, reststromen etc.)	Ondernemers NEXTgarden, Greenport A-N
Opschalen innovatieprojecten nieuwe teelten (o.a. Ingredient Farm)	Ondernemers NEXTgarden
Contracteren tuinders (ook overloop andere gebieden in Gelderland)	Gemeente Lingewaard

- Geschat budget: circa €2-4 mln. voor komende 2-3 jaar.
- Financiering: bedrijfsleven, Europees (o.a. EFRO, POP), nationaal (bijv. Topsector T&U) en regionaal (o.a. eiwittransitie).
- Rol gemeente: meedenken en netwerk inbrengen, lead bij ondernemers.
- Samenwerking Glastuinbouwcompact en Greenport Arnhem-Nijmegen en STOL.

Kortom, NEXTgarden is een kraamkamer voor innovaties in de tuinbouw

2 Robuuste en duurzame energiemix

Doelstellingen

- Samenwerking (boven)regionale partners bij realisatie robuuste en duurzame energiemix
- Energieneutraal in 2030
- Positie in energienetwerken (met name warmte)

Wat is er zoal gebeurd in de afgelopen jaren?

NEXTgarden loopt voorop in de realisatie van energietransitie. In de afgelopen jaren zijn o.a. een drijvend zonnepark, biovergistingsinstallatie (Groen Gas Gelderland), een warmtenet en een houtgestookte biomassacentrale gerealiseerd. Daarnaast heeft de gemeente Lingewaard begin 2021 besloten om samen met DENG (Duurzame energienetwerken Gelderland¹⁰) een warmte-infrabedrijf genaamd Warmtenetwerk Lingewaard (WNL) te starten om de transitie naar een duurzaam energiesysteem te versnellen.

<p>Drijvend zonnepark</p>  <ul style="list-style-type: none"> • Grootste drijvende zonnepark van Nederland • Het park voorziet ruim 600 huishoudens van groene stroom. 	<p>Groen gas Gelderland</p>  <ul style="list-style-type: none"> • Biovergistingsinstallatie voor mest, (berm)gras en reststromen • Groen gas Gelderland produceert 9,5 miljoen m³ groen gas per jaar 	<p>Warmtenet</p>  <ul style="list-style-type: none"> • NEXTgarden beschikt over een warmtenet van ca 6 km waar tuinders op zijn aangesloten • Verdere uitbreiding staat op de agenda 	<p>Warmtenetwerk Lingewaard</p>  <ul style="list-style-type: none"> • Lingewaard start een eigen warmte-infrabedrijf samen met DENG* • Het warmtebedrijf zal de uitbreiding van het warmtenet realiseren
--	---	---	--

¹⁰ DENG (Duurzame energienetwerken Gelderland) is een samenwerking van Firan (dochter Alliander) en OostNL (o.a. provincie Gelderland)

Aanpak

- De ontwikkeling van de duurzame energiemix op NEXTgarden bouwt voort op een systeembenadering met een robuuste energievoorziening als einddoel.
- Warmte is de belangrijkste energiedrager van NEXTgarden (complementair aan IPKW).
- Ontwikkeling van de duurzame energiemix van NEXTgarden is van (boven)regionale betekenis en overstijgt het lokale niveau. Daarom zijn regionale en (inter)nationale partners belangrijk voor NEXTgarden. NEXTgarden en partners werken aan een samenwerkingsovereenkomst met ambities en de gezamenlijke inspanningen om deze te verwezenlijken (bijv. qua aantrekken externe financiering).
- NEXTgarden heeft concrete projecten in voorbereiding en werkt met partners om deze verder te brengen (vergunningen, afdekking van risico's, subsidies en verbinden regionale en landelijke partners).
- Projectlijnen voor de toekomst zijn:

Projectlijnen	Trekker
Uitbreiding warmtenet (in afstemming met Lingezege Energy)	Warmte-infrabedrijf
Zonnethermie (zonnethermieveld van 7-20 ha waar warmte wordt opgewekt)	Private exploitant
Hoge Temperatuur Opslag (warmte-opslag in aarde)	Gemeente Lingewaard, provincie, Rijk en TNO
TEO/aquathermie	Samenwerkingspartners
Power to heat	Samenwerkingspartners
Geothermie (ondiep en ultradiep)	Samenwerkingspartners

- Geschat budget: €21-44 mln. voor 6 projecten.
- Financiering: Europa (o.a. GEOTHERMICA), Rijk (o.a. Groiefonds), provincie (o.a. Perspectieffonds), regio en bedrijfsleven. NEXTgarden werkt samen met partners om de middelen daadwerkelijk te verwerven (samenwerkingsovereenkomst).
- Rol gemeente: regievoeren (afdekking van risico's, subsidies verkrijgen, verbinden regionale en landelijke partners), faciliteren (vergunningen), en ook mee-investeren (warmtenet / verdiepende onderzoeken naar o.a. HTO).

Kortom: NEXTgarden is klaar voor opschaling met realisatie van grote investeringen in duurzame energievoorziening

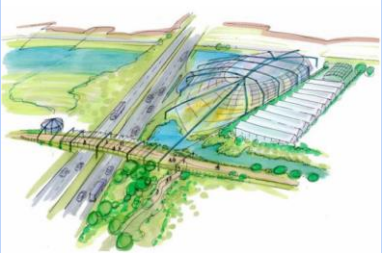


3 *Verbinding consument, inwoner en jeugd*

Doelstellingen

- Producten afzetten in eigen regio
- Meer beleving/waardering door burgers
- Jeugd interesseren voor werken in de glastuinbouw

Wat is er zoal gebeurd in de afgelopen jaren?

NEXTgarden heeft in de afgelopen periode veel energie gestoken in de ontwikkeling van een Inspiratieboek voor een Experience Center. Daarnaast zijn ondernemers uit het gebied betrokken bij korte keten initiatieven en (jaarlijkse) publieksevenementen zoals Kom in de Kas.

Experience Center	Pilot Korte Keten	Kom in de Kas
 <ul style="list-style-type: none"> Gemeente Lingewaard heeft met o.a. Greenport Arnhem Nijmegen en Stichting Stimulering Tuinbouwontwikkeling Overbetuwe en Liemers een inspiratieboek voor een Experience Center ontwikkeld 	 <ul style="list-style-type: none"> Ontwikkeling korte keten tuinders NEXTgarden en restaurantketen Partners: Humphrey's Restaurants en glastuinbouwteilers 	 <ul style="list-style-type: none"> Greenport Arnhem Nijmegen organiseert jaarlijks Kom in de Kas waaraan ook ondernemers uit NEXTgarden meedoen

Aanpak

- NEXTgarden wil met een Experience Center bezoekers informeren en inspireren over het beste wat de tuinbouw te bieden heeft. De contouren van een Experience Center zijn uiteengezet in een inspiratieboek. Bij de invulling van het concept is het belangrijk om te zorgen voor:
 - Haalbaarbezoek om het initiatief een langjarig perspectief te geven
 - Modules gericht op onderwijs/arbeidsmarkt in te passen omdat beschikbaarheid van talent een zorg is voor ondernemers (vraag) terwijl er in de regio ook nog mensen langs de zijlijn staan (aanbod)
 - Gefaseerd te ontwikkelen waarbij onderdelen die getrokken worden door ondernemers geprioriteerd worden
 - Verbinding met Park Lingezege, in de vorm van toeristisch recreatieve voorzieningen zoals hotel / horecafunctie
- Nextstep in de ontwikkeling van het Experience Center is het vinden van een private trekker die samen met de gemeente het concept nader vorm en inhoud geeft.
- Daarnaast zijn ondernemers actief met de ontwikkeling van regionale ketens en wordt direct contact gezocht met burgers met open dagen (Kom in de Kas) en kleinschalige huisverkoop.
- Projectlijnen:

Projectlijnen	Trekker
Kansen Experience Center verkennen	Private trekker, support Gemeente Lingewaard
Regionale ketens ontwikkelen, meer afzet in de regio	Ondernemers NEXTgarden, Greenport A-N
Beleving burgers/jeugd (bijv. Kom in de Kas, huisverkoop)	Ondernemers NEXTgarden, Greenport A-N

- Geschat budget: €50-100k/jaar (excl. eventuele investering Experience).
- Financiering: regio/ provincie, bedrijfsleven en Europees (o.a. Green Deal, EFRO, POP).
- Rol gemeente: meedenken en aanjagen (Experience), lead bij ondernemers.

Kortom, NEXTgarden betreft burgers bij ontwikkelingen in de glastuinbouw en staat in direct contact met consumenten (o.a. via korte regionale ketens).

4 Aantrekkelijk vestigingsklimaat en gebiedsinrichting

Doelen

- Aantrekkelijke kavels bieden voor glastuinbouwbedrijven
- Ontwikkelingsmogelijkheden bieden voor brede economie
- Functieverandering in niet-toekomstvaste glasgebieden
- Ontwikkelen robuuste ruimtelijke hoofdstructuur
- Verbeteren gebiedsontsluiting

Wat is er zoal gebeurd in de afgelopen jaren?

Uitbreiding Royal Berry	Uitbreiding Karma Plants	Sanering verouderd glas	Landschapsontwikkeling
			
<ul style="list-style-type: none"> • Aardbeienteler Royal Berry heeft eind 2019 de uitbreiding van 6 ha gerealiseerd • Het bedrijf heeft nu ruim 40 ha in gebruik 	<ul style="list-style-type: none"> • Karma Plants kweekt anthuriums. Het bedrijf is in 2019 uitgebreid met 2,8 ha tot 8,6 ha. • Karma Plants investeert fors in duurzaamheid 	<ul style="list-style-type: none"> • In de afgelopen jaren zijn diverse verouderde kassen opgeruimd • De functieveranderingsregeling is een geschikt instrument hiervoor 	<ul style="list-style-type: none"> • Aanplanten van hagen, heggen, boomgaarden en solitaire bomen om het landschap een aantrekkelijk/historisch karakter te geven

Aanpak

- NEXTgarden biedt vestigingsruimte voor groeiende glastuinbouwbedrijven in intensiveringsgebieden (Berderden en Leutensche Leigraaf) en reserveert ruimte in een reserveconcentratiegebied (Kamervoor).
- NEXTgarden zorgt voor ontwikkelingsmogelijkheden voor de rest van de economie door een bedrijventerrein voor reguliere bedrijvigheid te ontwikkelen (Agropark Bergerden).
- NEXTgarden verbetert de interne gebiedsontsluiting en zet zich (samen met de regio) in voor verlengen van de A15.
- Voor niet-toekomstvaste, verouderde glasgebieden (extensiveringsgebieden) wordt gezocht naar alternatieve functies (Rietkamp, 't Zand, Dijkzone en enkele zones Leutensche Leigraaf).
- Gebiedsvisie geeft richting aan de toekomstige ruimtelijke ontwikkeling van NEXTgarden.
- Projectlijnen voor de toekomst zijn:

Projectlijnen	Trekker
Glastuinbouwkavels aanbieden en toekomstig ontwikkelgebied reserveren	Gemeente Lingewaard
Ontwikkelen nieuw bedrijventerrein: Agropark (Bergerden)	Gemeente Lingewaard
Functieverandering niet-toekomstvast glas van stoppende bedrijven	Gemeente Lingewaard
Landschapsontwikkelingsplan (t.b.v. robuust ruimtelijke hoofdstructuur)	Gemeente Lingewaard
Verbeteren gebiedsontsluiting	Gemeente Lingewaard + Regio Arnhem-Nijmegen

- Budget: max €50 k/jaar planontwikkeling en participatie in 2022 en 2023. O.b.v. inrichtingsplan t.b.v. ruimtelijke hoofdstructuur ook budget inrichting, onderhoud en beheer. Dit

kan worden meegenomen in gemeentebreed beleid inzake landschap en biodiversiteit.
Bereikbaarheidsontwikkelingen oppakken via mobiliteitsvisie.

- Financiering: gemeente
- Rol gemeente: trekken en coördineren

Kortom, NEXTgarden garandeert ontwikkelingsmogelijkheden voor glastuinbouw in intensiveringsgebieden, reserveert plancapaciteit voor toekomstige ontwikkelingen, biedt vestigingsruimte voor reguliere bedrijvigheid, zoekt naar alternatieve invullingen voor oude glasgebieden en stelt de ruimtelijke samenhang van het gebied zeker met een ruimtelijke hoofdstructuur.

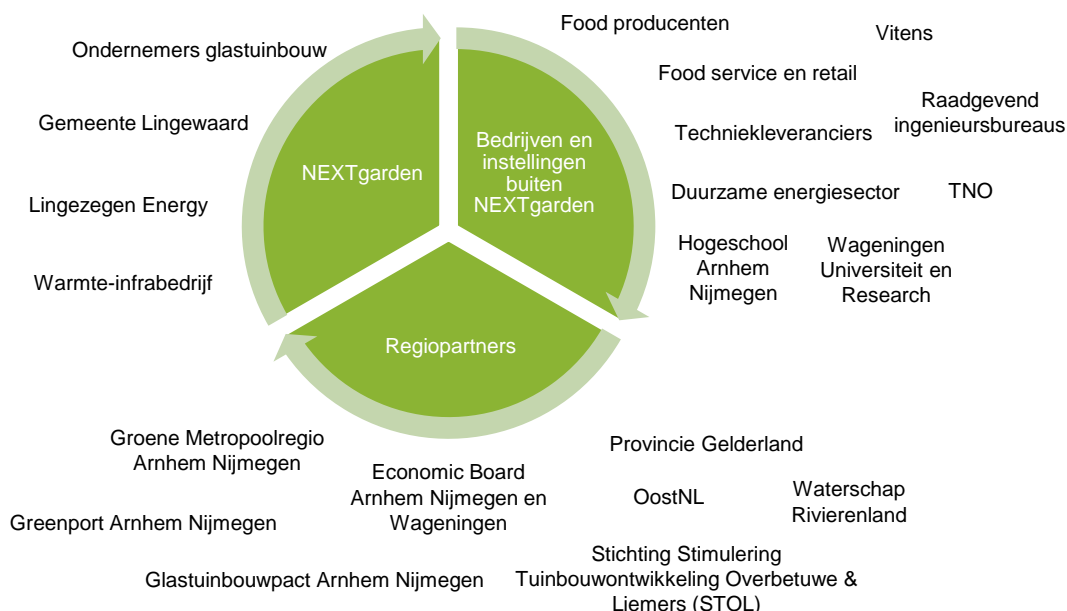
5 Naar uitvoering

NEXTgarden voor de ‘NEXTstep’ in haar ontwikkeling: het realiseren van een integraal, publiek-privaat programma. Hierin is een rol weggelegd voor bedrijven die trekken aan innovaties, de regio die NEXTgarden profileert en bij relevante partners onder de aandacht brengt, provinciale en nationale overheden die vooral op het gebied energietransitie in NEXTgarden hun doelstellingen realiseren en de gemeente Lingewaard die in dit alles een coördinerende en regisserende rol speelt.

Dit hoofdstuk gaat in op de samenwerkingspartners van NEXTgarden voor uitvoering van de strategie uit het vorige hoofdstuk (onderdeel A). Daarna wordt een eerste overzicht gegeven van financieringsmogelijkheden (onderdeel B), noodzakelijke uitvoeringscapaciteit (onderdeel C) en een aantal acties die op korte termijn opgepakt kunnen worden (onderdeel D).

A Samenwerkingspartners

Om de strategie voor NEXTgarden uit te voeren is een verscheidenheid aan partners nodig. Hieronder een overzicht met onderscheid tussen organisaties uit NEXTgarden, bedrijven en instellingen van buiten het gebied en regiopartners. Hiernaast zijn Rijk (EZK) en EU partners, vooral wat betreft de energie-ambities van NEXTgarden.



B Financiering

Het programma voor NEXTgarden vraagt investeringen van bedrijfsleven en overheden. Wat betreft dit laatste zijn voor de vier programmalijnen verschillende financieringsbronnen aan te boren. Afhankelijk van de definitieve vorm en inhoud van projecten kan onder andere aanspraak gemaakt worden op de volgende fondsen/regelingen/middelen.

Thema	Kansrijke fondsen/regelingen/middelen
Dynamisch glastuinbouwgebied	<ul style="list-style-type: none">• Europese fondsen zoals EFRO, INTERREG en POP3• Topsectoren Agri & Food en Tuinbouw & Uitgangsmaterialen• Duurzaamheidsregelingen zoals EIA-regeling, MIA en VAMIL• ...
Robuuste en duurzame energiemix	<ul style="list-style-type: none">• Europese fondsen zoals GEOTHERMICA• Nationale regelingen zoals Groeifonds en SDE++• Perspectieffonds Gelderland• Regeling investeringen in energie glastuinbouw• ...
Verbonden met consument, inwoner en jeugd	<ul style="list-style-type: none">• Europese fondsen zoals EFRO, INTERREG en POP3• Private exploitant Experience Center• Subsidieregeling praktijkleren• ...
Aantrekkelijk vestigingsklimaat en gebiedsinrichting	<ul style="list-style-type: none">• Europese fondsen zoals POP3• Regeling Biodiversiteit en landschap provincie Gelderland• ...

C Uitvoeringscapaciteit gemeente

De uitvoering deze strategische visie ligt bij de gemeente Lingewaard en partners. De gemeente coördineert het totale programma terwijl de lead in projecten meer bij partners ligt.

Dit betekent het volgende voor de rolverdeling in de uitvoering:

1. *Dynamisch glastuinbouwgebied*: ondernemers zijn in de lead.
2. *Robuuste en duurzame energiemix*: wat betreft energie is NEXTgarden van (boven)regionale betekenis. Dit vraagt om participatie van partners van buiten het gebied (provincie en nationale partners).
3. *Verbinding consument, inwoner en jeugd*: het meedenken over het Experience Center ligt bij de regio/ provincie, en hier worden nadrukkelijk private trekkers bij gezocht.
4. *Aantrekkelijk vestigingsklimaat en gebiedsinrichting*: het primaat ligt bij de gemeente die samen met ondernemers richting geeft aan de ruimtelijke ontwikkeling van het gebied.

Kortom, de rollen van de gemeente zijn als volgt:

- | | |
|---|--------------------------------------|
| 1. Dynamisch glastuinbouwgebied | Meedenken en netwerk inbrengen |
| 2. Robuuste en duurzame energiemix | Regievoeren en ook mee-investeren |
| 3. Verbinding consument, inwoner en jeugd | Faciliteren en aanjagen (Experience) |
| 4. Vestigingsklimaat en gebiedsinrichting | Initiëren en coördineren |

Wat betreft financiering vraagt dit van de gemeente naar schatting een kleine 4 ton per jaar voor de komende twee jaar:

1. *Dynamisch glastuinbouwgebied*: kleine bijdrage opstart innovatieprojecten.
2. *Robuuste en duurzame energiemix*: ontwikkel-/onderzoeksgeld/externe expertise.
3. *Verbinding consument, inwoners en jeugd*: vooral aanjagen ontwikkeling Experience.
4. *Aantrekkelijk vestigingsklimaat en gebiedsinrichting*: uitwerking gebiedsvisie NEXTgar-den tot gebiedsplan Rietkamp. Ontwikkeling ruimtelijke hoofdstructuur kan worden mee-genomen in gemeentebreed beleid inzake landschap en biodiversiteit. Bereikbaarheids-initiatieven oppakken via Mobiliteitsvisie.
5. *Communicatie*: middelen voor communicatie.

D Acties voor de korte termijn

De volgende zes acties kunnen al op korte termijn opgepakt worden:

1. Ontwikkeling van een **innovatieprogramma** waarbij tuinders -ondersteund door Greenport Arnhem-Nijmegen- werk maken van duurzaamheidsinnovaties (bijv. teeltsystemen) en bedrijven zelf gaan trekken aan het opschalen van innovatieve teelten.
2. Van contacteren naar **contracteren**: gemeente Lingewaard en GlastuinbouwNL worden actiever met het aantrekken van glastuinbouwbedrijven om 'lijstjes met geïnteresseerden' te vertalen naar daadwerkelijke verplaatsing naar Bergerden en Leutensche Leigraaf.
3. Regiopartners omarmen de ambities in inzake robuuste en duurzame energiemix en versterken de gezamenlijke inzet om middelen te mobiliseren voor het investeringsprogramma robuuste en duurzame energiemix met een **samenwerkingsovereenkomst**.
4. **Investeringsprogramma robuuste en duurzame energiemix**: samen met private en publieke ontwikkelpartners en financiers een investeringsprogramma ontwikkelen voor de duurzame energiebronnen en – infrastructuur in NEXTgarden.
5. **Gebiedsvisie** tot uitvoering brengen met ontwikkelplan Rietkamp en ondernemers die voor een strategische keuze staan voor de toekomst van hun bedrijf (doorgaan/schaalvergroten of stoppen).
6. Private trekker zoeken voor de ontwikkeling van een **Experience Center** en aanvullende partners zoeken die de verantwoordelijkheid nemen voor de invulling/programmering en financiering van de afzonderlijke onderdelen van het centrum.

Bijlage 1 Highlights enquête

De inbreng van lokale ondernemers en bewoners is een belangrijke bouwsteen voor de strategische visie van NEXTgarden. Daarom is een **enquête** verspreid onder glastuinbouwbedrijven, ondernemers in de brede economie en inwoners van Lingewaard. Deze heeft **55 bruikbare reacties** opgeleverd waarvan 19 glastuinbouwbedrijven, 4 ondernemers in de brede economie en 32 inwoners. De uitkomsten bieden een indicatief beeld over hoe belanghebbenden kijken naar de toekomst van NEXTgarden. Hieronder zijn de highlights uit de enquête weergegeven.

- Wat betreft de toekomstplannen voor de komende 5-10 jaar van glastuinbouwbedrijven laten de 19 reacties zien dat 5 bedrijven hebben voornemens tot uitbreiding (26%), 8 bedrijven (42%) door willen met de huidige bedrijfsomvang en 6 bedrijven (32%) zullen stoppen. Het aandeel stoppers in de enquête (3 uit 10) is grofweg in lijn met het landelijke beeld van de ontwikkeling van het aantal bedrijven in de afgelopen 10 jaar (4 uit 10).
- Ten aanzien van de belangrijke thema's voor de bedrijfsvoering van glastuinbouwbedrijven komt het volgende beeld naar voren uit de enquête:

Tabel 1 *Glastuinbouwbedrijven: belang van thema's voor de toekomstige bedrijfsvoering (n=19)*

	Erg belangrijk	Vrij belangrijk	Gemiddeld belangrijk	Niet echt belangrijk	Niet belangrijk	Geen mening
Realiseren uitbreiding	3	1	2	5	5	3
Overstappen naar een andere teelt	0	1	3	5	7	3
Uitbreiding met logistieke activiteiten	2	0	4	3	7	3
Zorgen voor bedrijfsopvolging/-overdracht	4	2	5	2	4	2
Verduurzamen van de energievoorziening	6	9	1	0	0	3
Zorgdragen voor voldoende personeel	6	6	4	0	0	3
Zorgdragen voor huisvesting van tijdelijk personeel	5	2	2	2	5	3
Innoveren t.b.v. nieuwe producten of een betere marktpositie	5	5	1	3	2	3
Innoveren t.b.v. verduurzaming energievoorziening en watergebruik	6	8	2	0	0	3

■ Erg/vrij belangrijk
 ■ Gemiddeld belangrijk
 ■ Niet (echt) belangrijk

Belangrijke thema's voor glastuinbouwbedrijven zijn: verduurzaming energievoorziening, innovatie t.b.v. verduurzaming en nieuwe product-marktcombinaties en het zorgdragen voor voldoende personeel. Opvolging is voor een deel van de bedrijven van belang. Relatief onbelangrijk zijn uitbreiding, overstap van type teelt en verbreding met logistieke activiteiten. Per saldo rijst het beeld dat bedrijven binnen de huidige bedrijfsopzet willen verduurzamen en vernieuwen en geen grote koerswijzigingen voorzien. Duurzame energie en innovatie zijn daarmee belangrijke thema's voor de strategische visie.

- De 4 ondernemers in de brede economie die aan de enquête hebben deelgenomen betreffen bedrijven uit de horeca, detailhandel, zakelijke dienstverlening en de land- en

tuinbouw. Uit deze reacties vallen geen rode lijnen te halen voor de toekomst van NEXTgarden. Opvallend is wel dat 2 van de 4 bedrijven zakelijke relaties hebben met het gebied (afnemer en toelevering).

- De 32 inwoners zijn bevroegd naar de aantrekkelijkheid van Lingewaard en het belang en de aantrekkelijkheid van de glastuinbouw. Overall hebben de respondenten een positief beeld van de woonaantrekkelijkheid van Lingewaard. Over het belang en de uitstraling van de glastuinbouw zijn de meningen meer gemengd. De functionele inrichting van glastuinbouwgebieden met kassen, rechte wegen en beperkte groenvoorzieningen kan een verklaring bieden voor de beperkt aantrekkelijke uitstraling van het gebied.

Tabel 2 Inwoners: cijfer woonaantrekkelijkheid Lingewaard en belang en uitstraling glastuinbouw (n=32)

	1	2	3	4	5	6	7	8	9	10	Gem.
1. Woonaantrekkelijkheid	-	1	1	1	3	4	6	8	4	4	7,0
2. Belang glastuinbouw	2	1	4	4	4	5	3	7	1	1	5,5
3. Uitstraling glastuinbouw	1	2	5	7	5	1	5	4	1	1	5,1

Positief
 Gemiddeld
 Negatief

- Waar het belang van de glastuinbouw voor Lingewaard gemengde reacties oproept bij inwoners, leidt de vraag of de geënquêteerde of iemand uit zijn/haar omgeving (familie, burens, vrienden) werkzaam is in de glastuinbouw in Lingewaard tot positieve reacties. Van de 32 geënquêteerden geeft namelijk bijna de helft (15) aan dat dit het geval is.
- Inwoners hebben overall gezien een positief beeld van het vervangen van verouderde kassen door andere functies (bijv. woningen, zonne-energie, tijdelijke bedrijfsruimte, etc.). Wonen en natuur komen als meest aantrekkelijke alternatieven naar voren. Daarbij is er voor wonen ook behoorlijk wat tegengeluid van personen die daar juist niet voor pleiten.

De enquête laat zien dat:

- **Ontwikkelruimte nodig is om enkele groei-bedrijven te kunnen faciliteren. Deze is op korte termijn vinden in deelgebieden Bergerden en Leutensche Leigraaf.**
- **Een substantieel aantal bedrijven zal stoppen. Dit zal in sommige gevallen gepaard gaan met incurant glas waarvoor een oplossing gezocht moet worden om deelgebieden van NEXTgarden niet te laten verrommelen.**
- **Verduurzaming van de energievoorziening is een erg belangrijk vraagstuk voor tuinders in NEXTgarden. Versterken van de duurzame energiemix is dus belangrijk voor de toekomst van het gebied. Dit sluit aan bij de ambities van de gemeente om het glastuinbouwgebied energieneutraal te maken¹¹.**
- **Het zorgen voor voldoende personeel is een uitdaging. Dit vooral ook in het licht van de vergrijzing van de beroepsbevolking en een goed draaiende economie. Het interesseren van de jeugd in de glastuinbouw is daardoor een belangrijk opgave.**
- **Vanuit bewoners bestaan twijfels over de omgevingskwaliteit van het gebied. Dit onderstreept het belang van een heldere en aantrekkelijke ruimtelijk inrichting.**
- **Het belang van de tuinbouw is niet onomstreden; het uitdragen van de kracht van de sector is hierdoor een belangrijke opgave (gezonde voeding, sierteelt voor een prettige leefomgeving, hoog technologisch gehalte, etc.).**

¹¹ Gemeente Lingewaard (2021) Samen bouwen aan aardgasvrij in Lingewaard: Transitievisie warmte.